



# Отчет о денежной политике

№ 1, 2010 год



***Примечание***

*Отчет о денежной политике № 1 за 2010 год составлен на основании последних статистических данных Национального банка Молдовы, Национального бюро статистики, Министерства экономики, Министерства финансов.*

*Также, были отобраны статистические данные полученные от международных организаций и центральных банков соседних стран.*

*Расчет отдельных статистических данных произведен Национальным банком Молдовы.*



## СПИСОК СОКРАЩЕНИЙ

<b>НАРЭ</b>	Национальное агентство по регулированию в энергетике
<b>НБМ</b>	Национальный банк Молдовы
<b>НБС</b>	Национальное бюро статистики Республики Молдова
<b>СНБ</b>	Сертификаты Национального банка Молдовы
<b>СНІВІD</b>	Средняя процентная ставка, по которой банки участники готовы получить кредит на межбанковском денежном рынке в молдавских леях от других банков
<b>СНІВOR</b>	Средняя процентная ставка, по которой банки участники готовы предоставить кредиты в молдавских леях другим банкам на межбанковском денежном рынке
<b>СНГ</b>	Содружество независимых государств
<b>EUR</b>	Европейская единая валюта
<b>ИПЦ</b>	Индекс потребительских цен
<b>ИЦПП</b>	Индекс цен на промышленную продукцию
<b>MDL</b>	Молдавский лей
<b>ОPEC</b>	Организация стран экспортеров нефти
<b>ВВП</b>	Валовой внутренний продукт
<b>REPO</b>	Договор о продаже ценных бумаг с условием их выкупа на определенную дату и по определенной цене
<b>США</b>	Соединенные Штаты Америки
<b>ЕС</b>	Европейский Союз
<b>USD</b>	Доллар США
<b>ГЦБ</b>	Государственные ценные бумаги



## СОДЕРЖАНИЕ

<b>Краткий обзор.....</b>	<b>4</b>
<b>I. Макроэкономическая динамика.....</b>	<b>6</b>
Инфляция .....	6
Валовой внутренний продукт .....	9
Промышленная продукция.....	12
Сельскохозяйственная продукция.....	13
Инвестиции в основной капитал .....	14
Услуги населению и розничная торговля.....	14
Рынок рабочей силы .....	15
Платежный баланс .....	16
Исполнение бюджета.....	19
<b>II. Продвижение денежной политики .....</b>	<b>21</b>
Инструменты денежной политики .....	21
Динамика денежных показателей.....	28
<b>III. Внешняя экономическая среда .....</b>	<b>38</b>
<b>IV. Макроэкономический прогноз .....</b>	<b>43</b>
<b>V. Приложения .....</b>	<b>55</b>

---

## Краткий обзор

---

### Внешняя экономическая среда

После двух лет экономического и финансового кризиса, сильный спад мировой деятельности постепенно уступает обновлению на основных эмергентных рынках и в отдельные прогрессирующие страны. За сокращением мировой экономики в последнем квартале 2008г. и первом квартале 2009г. последовал позитивный рост во II и III кварталы 2009г. Благодаря предпринятым мерам правительствами Соединенных Штатов Америки, Европы, Японии и Китая для поддержания банков и других финансовых учреждений, крах был предотвращен и началась отчетность о прибылях за II и III кварталы 2009г.

Несмотря на существующие признаки экономической стабильности в мировом плане, улучшения биржевого рынка и восстановления доверия потребителей, а также сокращения процентных ставок по кредитам, ситуация на краткосрочный период остается ненадежной и существуют еще высокие риски ставящие под угрозу экономическую и финансовую стабильность стран мира.

### Макроэкономическая ситуация

Экономическое развитие основных торговых партнеров Республики Молдова находилось под влиянием усугубления мирового финансового и экономического кризиса, факт приводящий к ухудшению внутренних условий через сокращение объема переводов от ремитентов, а также внутреннего спроса на местные продукты. Так, в III квартале 2009г., по сравнению с аналогичным периодом предыдущего года, валовой внутренний продукт сократился на 7.7% в реальном выражении.

В 2009г., рынок труда был охарактеризован тенденцией сворачивания, из-за того что все большее количество компаний отказались от принятия на работу и сократили число работающих на предприятиях. По данным Национального бюро статистики, уровень безработицы составил 5.7%, выше чем в аналогичный период предыдущего года на 3.6 процентных пункта.

Хотя кризис задерживается и влияние на рынок труда существенный, среднемесячная зарплата на одного работающего в национальной экономике в период январь - ноябрь 2009г. имела динамику роста равную 8.5% в номинальном выражении.

### Динамика инфляционного процесса

Годовой уровень инфляции в декабре 2009г., измеренный индексом потребительских цен, составил 0.4% по сравнению с 7.3% в декабре 2008г. Указанное снижение вошло в тренд снижения, начатый в июне 2008г. и длящийся до лета 2009г.

В структуре по компонентам, самый большой рост (на 2.5%) отмечен по ценам на непродовольственные товары, за которыми следуют цены на услуги населению (на 2.2%), в то время как цены на продовольственные товары снизились на минус 3.8%.

Годовая базовая инфляция имела динамику снижения, начиная с апреля 2008г. (11.2%), составив 2.1% в октябре 2009г., с легким ускорением в декабре 2009г. (2.9%). Рост в декабре базовой инфляции был определен обесценением национальной валюты по отношению к иностранным валютам.

### **Макроэкономический прогноз и прогноз среднесрочной инфляции**

Среднесрочный макроэкономический прогноз (на 2 года) был разработан на основе внешних экономических условий, актуального этапа экономического цикла в Республике Молдова и следующих целей:

- непрерывность денежной политики Национального банка Молдовы преследующая фундаментальную цель „обеспечение и поддержание стабильности цен” и достижения намеченного уровня инфляции – измеряемого индексом потребительских цен, опубликованным ежемесячно Национальным бюро статистики (НБС) – на уровне 5.0% в 010г., с возможным отклонением  $\pm 1.0$  процентных пункта, а в период 2011-2012гг. - поддержание уровня инфляции близкого к среднему интервалу содержащему одну цифру;

- налоговая политика будет слегка ограничительной, так чтобы получить снижение бюджетного дефицита на 2.0 процентных пункта, с 9.0 до 7.0% ВВП, из-за увеличения доходов в результате роста поступлений от прямых налогов, а также объема грантов. Наряду с этим, общие расходы сократятся примерно на 1.0 процентных пункта. Меры по налоговой политике полностью основаны на Законе о государственном бюджете на 2010г.;

- увеличение акцизов и НДС и их влияние на уровень инфляции;

- прогноз разрабатывался с учетом увеличения тарифов на энергоресурсы для конечных потребителей с начала т.г., утвержденных Национальным агентством по урегулированию в энергетике, и возможным их среднесрочными изменением. По прогнозу, годовой уровень инфляции (ИПЦ) достигнет 6.1% в марте 2010г. следуя тенденции роста до 7.7% в период август-сентябрь, а к концу года достигнет 6.5%. Превышение намеченного уровня инфляции будет носить временный и непродолжительный характер и основано на определенных объективных факторах, в т.ч.: временный шок в начале т.г. в результате увеличения тарифов на натуральный газ из газодукта, на электроэнергию и центральное отопление Национальным агентством по урегулированию в энергетике. Вместе с тем, указанный шок частично обусловлен и увеличением акцизов и НДС на отдельные продукты.

Изменение тренда инфляции и его возврат к уровню 5.0%  $\pm 1.0$  процентных пункта имеет довольно высокий уровень вероятности. С вероятностью более 50.0% уровень инфляции в конце 2010г. впишется в объявленный диапазон. В 2011г. инфляция полностью займет объявленный диапазон с вероятностью более 90.0% и постепенно снижется до 4.6 % в декабре.

## I. Макроэкономическая динамика

### Инфляция

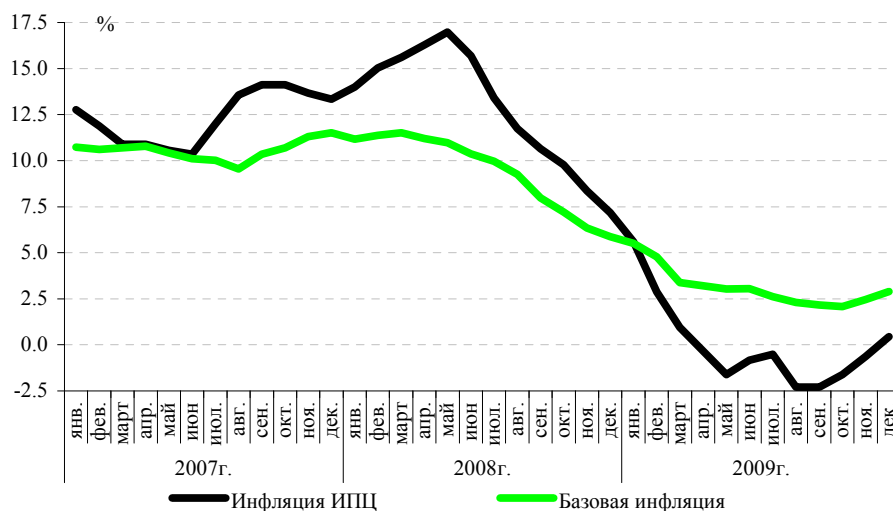
#### Индекс потребительских цен

Главные факторы влияющие на динамику инфляции (ИПЦ) в 2009г.:

- снижение экономической деятельности (сокращение агрегированного спроса);
- обесценение молдавского лея по отношению к валютам основных экономических партнеров Республики Молдова, в основном к украинской гривне (за исключением летнего периода 2009г.);
- высокий урожай 2008г. и сокращение объема сельскохозяйственной продукции в 2009г.;
- рост цен на нефтепродукты на мировом рынке и изменение тарифов на услуги с регулируруемыми ценами.

Указанные факторы оказали, как инфляционные давления, так и дефляционные, но, в результате их

График 1.1. Годовой темп ИПЦ и базовой инфляции



их сбалансированности, годовой темп инфляции (ИПЦ) достиг на конец 2009г. значения близкие к нулю.

Уровень инфляции в декабре 2009г., измеряемый в последние 12 месяцев индексом потребительских цен, составил 0.4% по сравнению с 7.3% в декабре 2008г. (график 1.1). Данная тенденция

снижения началась в июне 2008г. и продолжалась до лета 2009г. За восемь месяцев (апрель-ноябрь) отчетного года индекс потребительских цен был ниже уровня за аналогичные месяцы 2008г.

В структуре по компонентам, самый большой рост (на 2.5%) зафиксирован по ценам на непродовольственные товары, за которыми следуют цены на услуги населению (на 2.2%), в то время как цены на продовольственные товары сократились на 3.8%.

Основные компоненты<sup>1</sup> оказавшие влияние на формирование уровня годовой инфляции на конец анализируемого периода были цены на продовольственные товары (минус 1.2 процентных пункта<sup>2</sup>), цены на нефтепродукты (0.0 процентных пункта) и цены регулируемые государством (0.2 процентных пункта). Также, цены на товары и услуги входящие в состав базовой инфляции повлияли на 1.4 процентных пункта на годовой темп инфляции (ИПЦ).

### Индекс базовой инфляции<sup>3</sup>

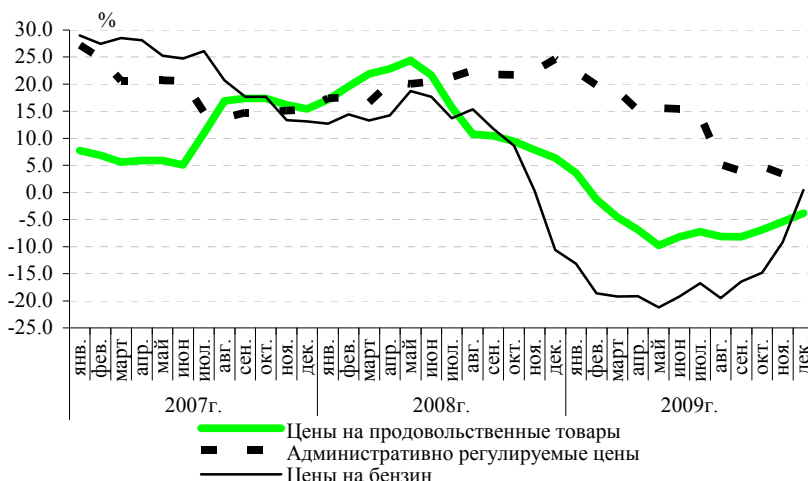
Годовой уровень **базовой инфляции** имел динамику снижения (график 1.1) начиная с апреля 2008г. (11.2%), достигнув в октябре 2009г. 2.1%, с легким ускорением в декабре 2009г. (2.9%).

Указанное снижение годового уровня базовой инфляции в основном объясняется сокращением потребления населения в анализируемом периоде. Высокий урожай сельскохозяйственной продукции в 2008г. возымел дефляционные вторичные эффекты на цены. Наряду с этим, другой причиной является обесценение валют региона (в основном Украины и Российской Федерации) по отношению к молдавскому лею до февраля 2009г., а также летом 2009г., воздействуя позитивно на торговую надбавку импортеров. Они были вынуждены применять ценовые конкурентные стратегии, что привело к снижению цен на импортируемые товары. Легкий рост в декабре объясняется обесценением лея по отношению к американскому доллару и евро осенью 2009г.

### Цены на продовольственные товары

Начиная с июня 2008г. годовой рост (за последние 12 месяцев) цен на

График 1.2. Годовой темп компонентов ИПЦ



продовольственные товары непрерывно снижался, достигнув в мае 2009г. минус 9.8% (график 1.2), за которым последовало изменение тенденции и рост до минус 3.8 в декабре 2009г.

Рост годового темпа цен на продовольственные товары обусловлен, в основном, обесценением молдавского лея, особенно по отношению к украинской гривне, факт приведший к удорожанию

продовольственных товаров импортируемых из Украины. На мировом уровне, цены

<sup>1</sup> Деление инфляции ИПЦ на соответствующие компоненты проведено на основе внутренней методологии Департамента денежной политики и исследований НБМ. Компонентами инфляции ИПЦ являются: (1) базовая инфляция; (2) цены на продовольственные товары; (3) цены регулируемые государством; (4) цены на нефтепродукты.

<sup>2</sup> Удельный вес данной компоненты в годовом уровне инфляции ИПЦ в декабре 2009г.

<sup>3</sup> Индекс рассчитанный методом исключения (исключены продовольственные товары, нефтепродукты, товары и услуги с административными ценами), на основе ИПЦ рассчитанного Национальным бюро статистики Республики Молдова.



на продовольственные товары выросли на 19.9%, по отношению к декабрю предыдущего года, что также воздействовало на уровень цен на продовольственные товары в Республике Молдова. Наряду с этим, высокий уровень сельскохозяйственной продукции в 2008г., как в Республике Молдова, так и в странах региона (Украина, Российская Федерация и др.) возымел дефляционные эффекты повлиявшие на темп роста цен на продовольственные товары в первой половине 2009г.

### *Административные цены*

2009г. был умеренным, без существенного колебания регулируемых цен<sup>4</sup>. В то же время, в структуре по компонентам, зафиксированы важные изменения тарифов. Так, в период январь-декабрь 2009г. зарегистрирован среднемесячный рост на 0.1% регулируемых цен. Годовой темп роста административных цен сократился с 22.4% в январе 2009г. до 1.5% в декабре 2009г. Сокращение темпа годового роста административных цен в 2009г. объясняется, в основном, снижением годового роста цен на коммунальные услуги на 29.0 процентных пункта. Наряду с этим, на снижение годового темпа роста в период 2009г. оказали влияние умеренный инфляционный климат, несущественный рост зарплат в результате спада экономической деятельности, а также относительно низкий уровень цен на энергоресурсы.

После избирательного периода 2009г. произошел сильный рост регулируемых цен. В октябре месяце они составили на 1.4% больше по сравнению с предыдущим месяцем, после роста тарифов на воду и канализацию и на общественный транспорт в мун. Кишинэу.

### *Цены на нефтепродукты*

Годовой темп роста цен на нефтепродукты имел динамику снижения начиная с мая 2008г. (18.7%), достигнув значение минус 21.2% в мае 2009г. С апреля 2009г. цены на нефтепродукты перестали падать, а с лета годовой темп роста начал увеличиваться. Так, в декабре 2009г. средние цены на нефтепродукты были на 0.5% выше цен за декабрь 2008г. Данная динамика цен на нефтепродукты обусловлена, в основном, динамикой цен на нефть на международных рынках и обменным курсом национальной валюты по отношению к американскому доллару в анализируемом периоде.

### *Индекс цен на промышленные товары*

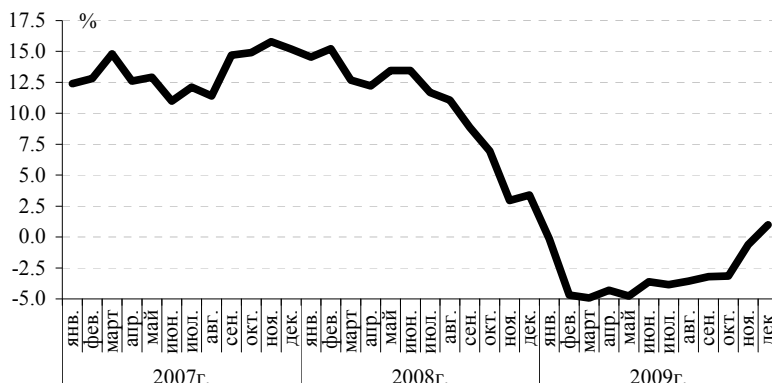
На конец 2009г. индекс цен на промышленную продукцию вырос на 1.0% по отношению к концу предыдущего года. В добывающей промышленности цены в декабре 2009г. были на 7.1% ниже уровня зарегистрированного в аналогичном периоде 2008г.; в сфере электро- и термознергии, газа и воды – на 0.2%, а в перерабатывающей промышленности они превысили на 1.2% уровень зарегистрированный на конец предыдущего года. Всего за 2009г., цены на промышленную продукцию были на 3.0% ниже среднего уровня за 2008г. Как в

<sup>4</sup> В данном тексте понятия регулируемые цены и административные цены идентичны по содержанию.

добывающей промышленности, так и в перерабатывающей, средние цены за 2009г. были ниже уровня цен за 2008г., в то время как в сфере электро- и термознергии, газа и воды, они превысили на 14.0% средний уровень предыдущего года.

Начиная с весны 2009г., годовой темп роста цен на промышленную продукцию

График 1.3. Годовой темп ИЦПТ

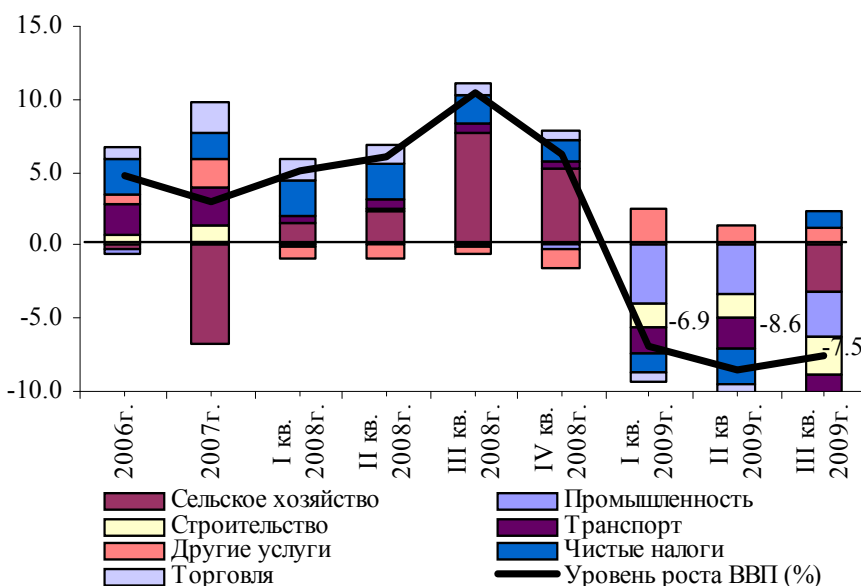


зарегистрировал тенденцию поэтапного роста, в основном обусловленный динамикой годового темпа роста цен в перерабатывающей промышленности. Данная динамика определена ростом цен на сырье и на продовольственные товары на международных рынках, а также динамикой обменного курса молдавского лея по отношению к валютам основных внешних торговых партнеров Республики Молдова (график 1.3).

### Валовой внутренний продукт

Согласно данным Национального бюро статистики, валовой внутренний продукт за

График 1.4. Влияние деятельности секторов экономики (п.п.) на рост ВВП (в %, по сравнению с соответствующим периодом)

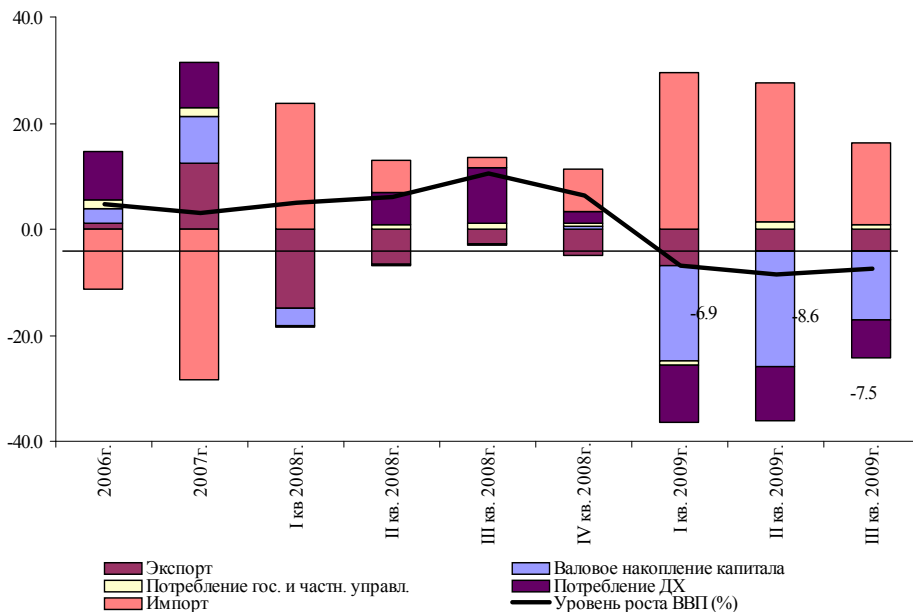


первые 9 месяцев 2009г. снизился в реальном выражении на 7.7% по сравнению с аналогичным периодом предыдущего года. По категориям ресурсов (график 1.4) в большинстве секторов экономики чувствовался экономический кризис. По сравнению с предыдущим годом, в период январь-сентябрь 2009г. зафиксировано негативное значение в отношении темпа изменения валовой добавленной стоимости в сельском хозяйстве (минус 10.6%). Наряду с этим, снижение валовой добавленной стоимости в промышленности и строительстве на 23.3 и 30.8%, соответственно, оказало существенное влияние на снижение ВВП. Негативная динамика зафиксирована и по валовой добавленной стоимости в торговле – минус 4.5% и в транспорте и связи – минус 14.8%. В период

январь-сентябрь 2009г. позитивная динамика зарегистрирована лишь в случае добавленной стоимости в компоненте „прочие услуги”, которая выросла на 5.9% по сравнению с аналогичным периодом предыдущего года. Налог на продукты сократился на 5.1% по сравнению с периодом январь-сентябрь 2008г.

В структуре ВВП по категориям ресурсов доля услуг выросла с 63.7% в период январь-сентябрь 2008г. до 65.6% в период январь-сентябрь 2009г., а доля промышленности сократилась на 1.5 процентных пункта, составив 13.2% в период январь-сентябрь 2009г.

**График 1.5. Влияние компонентов спроса (п.п.) на годовой рост ВВП (в %, по сравнению с соответств. периодом предыдущего года)**



Доля сельского хозяйства выросла с 7.3 до 7.4% за отчетный период.

Анализ динамики ВВП через призму использования (график 1.5), на фоне экономического кризиса генерирующего негативные ожидания населения, а также из-за сокращения переводов ремитентов из-за границы отражает, с одной стороны сокращение на 9.2% конечного потребления

хозяйств населения за период январь-сентябрь 2009г. по сравнению с аналогичным периодом прошлого года, что существенно повлияло на снижение ВВП. С другой стороны, конечное потребление публичной и частной администрации выросло на 2.7% но, из-за низкого удельного веса, это не привело к существенным изменениям в динамике ВВП. Самую существенную негативную долю имело валовое формирование капитала, которое сократилось на 53.2% по сравнению с периодом январь-сентябрь 2008г. Снижение конечного потребления и резкое снижение валового формирования капитала привели к снижению объема импорта на 24.6%. Объем экспорта сократился на 11.8% из-за снижения внешнего спроса на местные продукты, в результате экономического кризиса охватившего зону евро и Российскую Федерацию, основных торговых партнеров Республики Молдова.

В структуре ВВП по категориям пользователей, доля конечного потребления сократилась с 120.0 до 118.0% в период январь-сентябрь 2009г. В то же время, доля валового формирования капитала сократилась с 32.4 до 16.2% объема ВВП.

Анализ квартальной динамики отражает, что в III квартале 2009г. темп годового снижения ВВП (минус 7.5%) был ниже чем за II квартал 2009г. (минус 8.6%), что можно интерпретировать как снижение негативной тенденции наблюдаемой в начале

года в экономической деятельности Республики Молдова и как улучшение ВВП в последующие периоды.

#### *Конечное потребление хозяйств населения*

Конечное потребление хозяйств населения зарегистрировало в период январь-сентябрь 2009г., по сравнению с аналогичным периодом предыдущего года, снижение в реальном выражении на 9.2%. Согласно данным Национального бюро статистики, отмечено снижение на 9.1% потребления товаров, в результате сокращения объема розничных продаж непродовольственных товаров на 10.4%, удельный вес которых в общем объеме продаж оставляет 64.4%. В то же время, расходы на приобретение услуг за счет индивидуального бюджета сократились в реальном выражении на 4.2%. За первые девять месяцев 2009г. больше всего сократилось конечное потребление товаров и услуг в натуральной форме, примерно на 18.1% по сравнению с аналогичным периодом предыдущего года. Данная динамика обусловлена, в основном, снижением средних цен реализации сельскохозяйственных продуктов сельскохозяйственными предприятиями (цены рассчитанные с учетом потребления в натуральной форме) на 31.3%.

Собственные финансовые средства населения составляют самую значительную часть средств финансирования конечного потребления хозяйств но, негативные эффекты экономического кризиса повысили степень неопределенности населения в отношении будущих доходов, оказывая таким образом влияние на конечное потребление.

По сравнению с III кварталом 2008г., когда переводы ремитентов из-за границы составляли главный источник финансирования конечного потребления населения, в III квартале 2009г. главным источником финансирования была конечная стоимость рабочей силы (фонд заработной платы) которая составляет приблизительно половину общего объема источников финансирования, способствуя росту конечного потребления населения на 2.4 процентных пункта. Данная ситуация обусловлена сокращением объема переводов ремитентов из-за границы на 22.3%, что привело к снижению конечного потребления населения на 8.8 процентных пункта.

Самый большой рост зарегистрировали социальные трансферты, которые выросли в III квартале 2009г. на 22.7%, повлияв на рост конечного потребления на 1.7 процентных пункта.

Несмотря на то что процесс кредитования был возобновлен, объем кредитов выданных населению не достиг уровня 2008г. и хотя удельный вес кредитов в общем объеме источников финансирования конечного потребления не менялся по сравнению с III кварталом 2008г., кредиты повлияли на снижение конечного потребления населения на 0.63 процентных пункта, ниже на приблизительно на 75.4% по сравнению с аналогичным периодом предыдущего года.

#### *Валовое формирование капитала*

Валовое формирование капитала в период январь-сентябрь 2009г. сократилось в реальном выражении на 53.2% по сравнению с аналогичным периодом прошлого года,

что является выраженным спадом по сравнению с темпами зарегистрированными в последние 9 лет.

Валовое формирование основного капитала сократилось в реальном выражении на 39.5% по сравнению с аналогичным периодом предыдущего года. Негативный темп роста валового формирования основного капитала обусловлен существенным сокращением инвестиций, в результате финансового кризиса и пессимистических ожиданий инвесторов в отношении последующей эволюции экономической ситуации в стране.

Удельный вес данной компоненты в валовом формировании капитала в период январь-сентябрь 2009г. составил 102.2%, из-за негативного значения второй компоненты валового формирования капитала – колебания остатков. Доля валового формирования основного капитала в росте валового формирования капитала составила в отчетном периоде минус 51.5 процентных пункта.

Колебания стоков в период январь-сентябрь 2009г. составили минус 649.7 млн. леев в сопоставимых ценах по отношению к 2379.4 млн. леев, зарегистрированных в период январь-сентябрь 2008г.

### **Промышленная продукция**

Согласно данным Национального бюро статистики, объем промышленной продукции на предприятиях со всеми формами собственности сократился в реальном выражении на 24.3%.

На спад промышленного производства (23.2 процентных пункта), больше всего повлияло снижение объема промышленного производства в перерабатывающей промышленности, приблизительно на 26.3%, в результате снижения „производства прочих неметаллических минеральных продуктов”, „изготовления обуви”, „консервирования овощей и фруктов” и „винной промышленности”, которые повлияли, соответственно, на снижение промышленной продукции на 5.4, 1.4, 1.7 и 2.0 процентных пункта. Несущественно, лишь на 0.5 процентных пункта, повлияло на снижение „производство и распределение электро- и термоэнергии”.

Несмотря на то что в промышленности в период январь-сентябрь 2009г. действовало 12.3% общего количества занятого населения, производительность труда сократилась по сравнению с аналогичным периодом 2008г. приблизительно на 10.5%, что негативно скажется на производственные цены и финансовые результаты производителей.

Сокращение переводов от ремитентов из-за границы в первые девять месяцев 2009г., по сравнению с аналогичным периодом 2008г., привело к снижению конечного потребления населения, выраженное сокращением спроса на продукты местного производства, по большому счету из продовольственного сектора, что привело в итоге к сокращению объема промышленной продукции.

В период январь-октябрь 2009г., по сравнению с аналогичным периодом 2008г., объем промышленного производства предприятий охваченных ежемесячным учетом



сократился в реальном выражении на 23.2%, но в ноябре 2009г. зарегистрирован месячный рост в реальном выражении приблизительно на 12.9% относительно октября 2009г.

Сокращение объема промышленного производства обусловлено также и трудностями с которыми сталкиваются предприятия в отношении рынков сбыта, в основном снижением объема заказов иностранных компаний, укреплением валютного курса который привел к удешевлению импортируемых продуктов, которые стали более доступными для местного потребителя, а местные продукты дороже и менее конкурентоспособными для экспорта.

За 11 месяцев 2009г., по сравнению с аналогичным периодом 2008г., наибольшее снижение зафиксировано в добывающей промышленности - на 32.2%, за которой следует перерабатывающая промышленность - на 25.2% и электро- и термоэнергия, газ и вода соответственно - на 3.4%. Необходимо отметить, что в ноябре 2009г. в энергетической промышленности зарегистрирован рост на 7.0% в реальном выражении по сравнению с аналогичным месяцем прошлого года.

В основном, промышленность продолжает свой тренд снижения, начатый в конце предыдущего года, не достигнув, даже до конца ноября 2009г. объема 2008г.

### **Сельскохозяйственная продукция**

Согласно данным НБС, в 2009г., по сравнению с 2008г., глобальная сельхозпродукция по всем категориям сократилась в реальном выражении на 9.9%.

Данное снижение обусловлено сокращением объема продуктов растениеводства на 17.4%. Больше всего сократился, по сравнению с аналогичным периодом 2008г., урожай сахарной свеклы и зерна, на 65.1 и 42.9% соответственно. По предварительным данным НБС, в 2009г. засеяно на 2.7% меньше земельной площади чем было засеяно в 2008г. указанными культурами. Сокращение засеянной земельной площади имело место и в последние годы. Сельскохозяйственные предприятия объявили о снижении среднего урожая по основным сельскохозяйственным культурам, за исключением винограда, средний урожай которого вырос на 27.5% по сравнению с 2008г.

Объем животноводческой продукции вырос на 11.8% по сравнению с предыдущим годом в результате роста поголовья скота и птицы (в живой массе) на 16.1%.

В III квартале 2009г. в сельскохозяйственном секторе действовало 32.5% общего количества занятого населения, в т.ч. 45.0% работали в собственном второстепенном производстве (на 9.1% ниже чем в III квартале 2008г., факт отражающий, что один человек из 11 ушел из этого сектора в 2009г.).

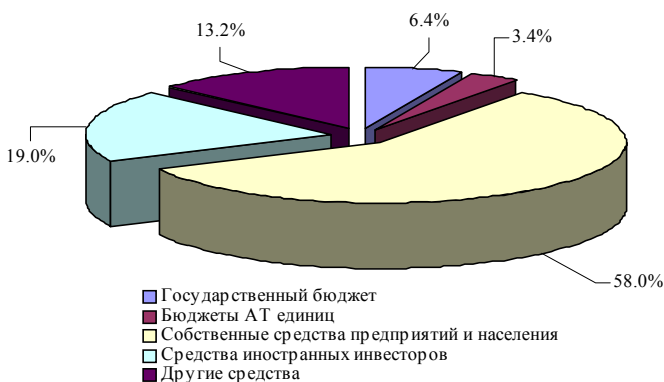
В период январь-сентябрь 2009г. существенно снизились средние цены реализации сельскохозяйственной продукции – на 31.3%, по сравнению с аналогичным периодом 2008г., в т.ч. на продукты растениеводства – на 38.0%, а на животноводческие – на 12.0%.

## Инвестиции в основной капитал

В период январь-сентябрь 2009г. инвестиции в основной капитал, осуществленные предприятиями и организациями за счет всех источников финансирования сократились в реальном выражении на 42.5% по сравнению с аналогичным периодом 2008г.

Строительно-монтажные работы в общем объеме инвестиций составили 56.5% общего объема инвестиций. По сравнению с периодом январь-сентябрь 2008г. данный объем сократился в реальном выражении на 37.8%.

График 1.6. Структура инвестиций в основной капитал по источникам финансирования (январь-сентябрь 2009г.)



Основными источниками финансирования инвестиционной деятельности (график 1.6) остаются собственные средства экономических агентов населения (58.0%), которые сократились в реальном выражении на 37.1% по сравнению с аналогичным периодом предыдущего года. Другим важным источником финансирования инвестиций в основной капитал являются иностранные инвестиции, на уровне

19.0%, которые сократились на 42.5% по сравнению с периодом январь-сентябрь 2008г. За счет бюджетных средств (как из государственного бюджета, так и административно-территориальных единиц) реализовано 9.8% общего объема инвестиций в основной капитал.

В специфической структуре инвестиций в основной капитал важная часть направлена на строительство зданий и сооружений, которая составила 48.3% общего объема освоенных инвестиций (в т.ч. 22.2% - жилых домов). Инвестиции в строительство жилых домов сократились на 40.7%, а в строительство зданий, отличные от жилого назначения и сооружений сократились на 50.9% по сравнению с периодом январь-сентябрь 2008г. Доля инвестиций в основной капитал, используемые для приобретения оборудования, машин и транспортных средств составила 36.6% общего объема используемых средств.

В структуре инвестиций в основной капитал по формам собственности 26.7% приходится на экономические агенты с публичной формой собственности, наибольшая часть (73.3%) приходится на экономические агенты негосударственного сектора национальной экономики, которые реализовали 71.0% общего объема строительно-монтажных работ и 97.6% общего объема жилых домов сданных в эксплуатацию.

## Услуги населению и розничная торговля

В период январь-сентябрь 2009г., по сравнению с аналогичным периодом 2008г., платные услуги населению увеличились в реальном выражении на 2.3%.

Торговыми предприятиями реализовано населению потребительских товаров на 4.7% ниже (в реальном выражении) по сравнению с аналогичным периодом прошлого года, факт обусловленный, в основном, снижением объема продаж непродовольственных товаров на 10.4%, удельный вес которых составляет более половины объема розничных продаж. Наряду с этим, объем продаж продовольственных товаров через торговые предприятия вырос на 6.0%, удельный вес которых в общем объеме продаж составляет лишь 33.0%.

В период январь-ноябрь 2009г., по сравнению с аналогичным периодом 2008г., объем платных услуг населению вырос в реальном выражении на 2.6%, но объем розничной торговли зарегистрировал в реальном выражении снижение на 4.6%.

### **Рынок рабочей силы**

В 2009г. рынок труда охарактеризован тенденцией сворачивания экономической деятельности и устойчивым климатом недоверия. Все большее количество компаний отказались от планов набора и сократили количество работающих на предприятиях. Согласно данным Национального бюро статистики, уровень безработицы по республике в III квартале 2009г. составил 5.7%, выше уровня за аналогичный период 2008г на 3.6 процентных пункта. Причины отражаются в снижении потребления и объема внутренних и внешних заказов для местных экономических агентов. В результате, эти процессы обусловили снижение уровня занятости населения на 2.2 процентных пункта и снижение экономически занятого населения<sup>5</sup> – на 2.4% по сравнению с III кварталом 2008г. Данные Национального бюро статистики передают сигнал о том, что больше всего пострадало сельское хозяйство, в которой зарегистрировано, с одной стороны, снижение занятого населения на 9.1%. С другой стороны, количество работающих сохранилось приблизительно на прежнем уровне, составив 67.4% общего количества занятого населения по профессиям или на 2.2 процентных пункта больше по сравнению с III кварталом 2008г.

Кривая Beveridge отражает сокращение количества безработных в III квартале 2009г. по сравнению с II кварталом 2009г. в результате сокращения вакантных мест. В III квартале 2009г. отмечено сезонное снижение количества вакантных мест на 6.4% по сравнению с предыдущим периодом, из-за сниженного спроса на товары и услуги. Сокращение количества безработных в III квартале 2009г. по сравнению с предыдущим периодом обусловлено также и экономикой находящейся под сильным влиянием сезонного характера, с оговоркой, что одна треть населения занята в сельском хозяйстве.

### *Заработная плата*

Ситуация на рынке труда Республики Молдова стала напряженной в 2009г., в результате финансового кризиса. В данном периоде установлено сворачивание деловой деятельности и рост разрыва между спросом и предложением рабочей силы. Так, оценочно, количество лиц потерявших место работы и став уязвимыми с

<sup>5</sup> Занятое население плюс безработные.



экономической точки зрения, выросло по сравнению с последними годами, что существенно воздействовало на рынок труда.

Несмотря на продолжение кризиса и большое влияние на рынок труда, среднемесячная зарплата на одного работающего в период январь-ноябрь 2009г. имела тенденцию роста в номинальном выражении, а также в реальном выражении. Согласно данным Национального бюро статистики, средняя зарплата за этот период выросла в номинальном выражении на 8.5% по сравнению с аналогичным периодом предыдущего года.

На поддержание высокого уровня роста заработанных доходов подействовал рост зарплат в бюджетном секторе на 21.6%.

Добывающая промышленность и строительство это две области которые, среди первых были задеты кризисом и где зарегистрировано существенное снижение зарплат. В сфере строительства намечается более благоприятная перспектива - снижение средней зарплаты на 13.6%.

Ввиду относительно высокого уровня специализации промышленных отраслей, трудоустройство или переподготовка кадров уволенных граждан является сложной. Согласно статистическим данным, в период январь-ноябрь 2009г. средняя зарплата в промышленности зарегистрировала рост на 4.1% по сравнению с аналогичным периодом прошлого года.

В III квартале 2009г. существенная часть населения Республики Молдова была занята в сельскохозяйственном секторе, около 32.5% занятого населения. Темп роста зарплат в этом секторе существенно снижен. В период январь-ноябрь 2008г. темп роста зарплаты в сельском хозяйстве составил 36.0%, а в аналогичный период 2009г. вырос на 1.6%. Самые высокие доходы по-прежнему получают работники финансовых учреждений, с приростом на 4.6% по сравнению с аналогичным периодом предыдущего года. Эту динамику роста зарплаты можно не брать во внимание, этот сегмент представляет маленький процент общего количества работающих.

Индекс реальной стоимости труда<sup>6</sup> в 2008г. зарегистрировал тенденцию снижения, потому что темп роста номинального валового внутреннего продукта был выше темпа роста конечной стоимости труда, представленный фондом заработной платы. Наряду со снижением стоимости рабочей силы, местные производители становятся более конкурентоспособными. Эта тенденция не наблюдалась в первые кварталы 2009г. из-за сокращения темпов роста экономики и одновременно выросла стоимость труда. Так, индекс реальной стоимости труда в III квартале 2009г. вырос приблизительно на 13.2% по сравнению с аналогичным периодом прошлого года.

## **Платежный баланс**

Ситуация Платежного баланса Республики Молдова в первые три квартала 2009г. обусловлена в основном мировым экономическим спадом, потому что экономика

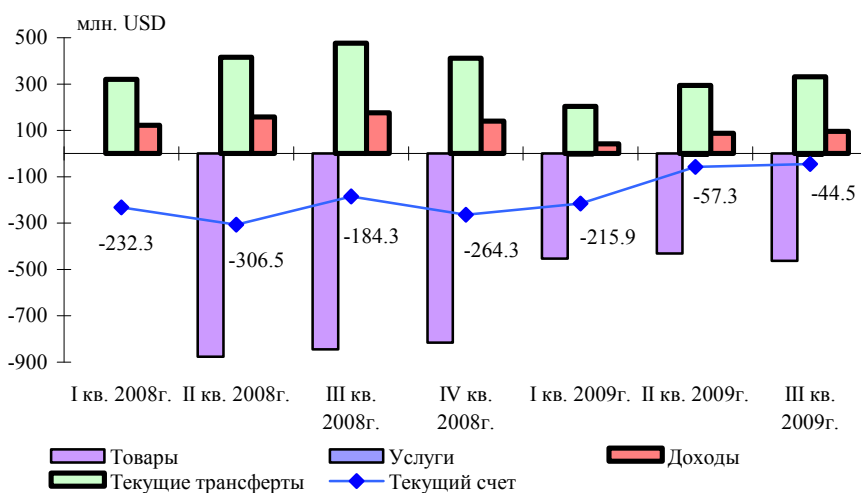
<sup>6</sup> Единица измерения затрат труда это соотношение между фондом заработной платы в реальном выражении и реальным ВВП.

Республики Молдова зависит от внешних факторов, что привело к снижению основных агрегатов платежного баланса.

Внешние сделки Республики Молдова в 2009г. следовали тенденциям снижения мировой экономики, снижаясь по сравнению с предыдущим годом, став ниже как внешняя торговля товарами и услугами, так и финансовые потоки.

**Текущий счет** платежного баланса Республики Молдова в период январь-сентябрь 2009г. зафиксирован с негативным остатком - минус 317.7 млн. USD (график 1.7). Соотношение между текущим счетом и ВВП составило 7.9%, ниже на 8.0 процентных пункта по сравнению с аналогичным периодом 2008г.

График 1.7. Текущий счет – основные компоненты



Дефицит внешней торговли товарами сократился на 42.6%, в результате более выраженного сокращения импорта (минус 35.1%) по сравнению с экспортом (минус 25.6%).

Основные группы экспортируемых товаров в период январь-сентябрь 2009г. были продовольственные

товары, напитки и табак, с удельным весом 22.6% (ниже на 14.3%), текстильные материалы - 20.9% (ниже на 22.2% по сравнению с соответствующим периодом 2008г.).

Вследствие благоприятных климатических условий для сельского хозяйства в 2008г., в первые три квартала 2009г. зарегистрирован рост экспорта продуктов растениеводства на 34.9%, с ростом удельного веса в структуре экспортируемых продуктов на 8.4 процентных пункта по сравнению с аналогичным периодом 2008г.

Рост на 46.4% в период январь-сентябрь 2009г. зарегистрирован на химические продукты.

При анализе партнеров Республики Молдова по экспорту за отчетный период заметно, что наибольший удельный вес приходится на страны Европейского Союза (53.3%), за которым следуют Российская Федерация (21.1%), Украина (6.2%) и Беларусь (6.1%). По сравнению с ситуацией за первые три квартала 2008г., снижение объема экспорта зарегистрировано по всем группам стран, из-за экономического кризиса большинства перечисленных стран, в результате эффектов мирового финансового кризиса.

За первые три квартала 2009г., импорт Республики Молдова сократился на 35.1% по сравнению с аналогичным периодом предыдущего года. По категориям продуктов, самое значительное снижение зарегистрировано на импорт минеральных продуктов

(на 38.6%), на недрагоценные металлы и изделия из них (на 54.4%), на машины и оборудование; на электротехническое оборудование, на звукозаписывающую или звуковоспроизводящую аппаратуру, на аппаратуру для записи и воспроизведения телевизионного изображения и звука (на 45.3%), на транспортные средства, летательные аппараты, плавучие средства и на транспортные средства (на 61.9%), эта динамика обусловлена снижением цен на импорт и экономической деятельности.

Импорт электроэнергии был минимальным и происходил из Украины полностью, в результате принятого руководством решения о приобретении электроэнергии от Кучурганской централи (Молдавская ГРЭС).

Также, сократился объем импорта природного газа на 10.7%, в то время как стоимость импортируемого газа выросла на 29.2%.

Страны партнеры Республики Молдова по импорту это страны соседи (Российская Федерация, Украина и Беларусь), Турция, Китай и страны Европейского Союза.

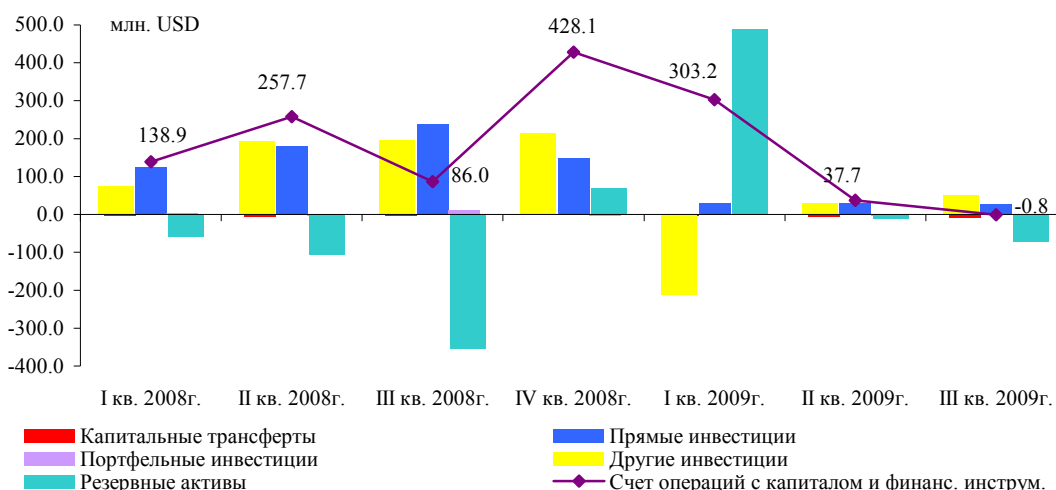
Европейский Союз является главным поставщиком в Республику Молдова и, по сравнению с периодом январь-сентябрь 2008г., зафиксирован рост доли импорта оттуда на 0.4 процентных пункта, с 48.7% до 49.1%. Доля Российской Федерации выросла с 12.3% в период январь-сентябрь 2008г. до 17.2% за аналогичный период 2009г., в то время как доля Украины сократилась до 16.2%.

Несмотря на то что осталось позитивным, сальдо баланса доходов за первые девять месяцев 2009г. сократилось в 2.0 раза по сравнению с аналогичным периодом 2008г..

Баланс текущих трансфертов за отчетный период имеет позитивное сальдо, но ниже на 31.6% относительно первых 9 месяцев 2008г.

За первые три квартала 2009г., как гранты и техническая помощь предоставленные Республике Молдова международными организациями и иностранными государствами, так и гуманитарная помощь сократились по сравнению с предыдущим годом.

График 1.8. Счет операций с капиталом и финансовыми инструментами – основные компоненты



Излишек *счета операций с капиталом и финансовыми инструментами* составил за указанный период 340.1 млн. USD (график 1.8).

Чистый поток прямых иностранных инвестиций в

национальную экономику сократился за период январь-сентябрь 2009г. на 83.7% по сравнению с аналогичным периодом 2008г.

Необходимо отметить, что в период финансового кризиса, Международный валютный фонд, для обеспечения ликвидности стран членов выдал специальные права заимствования (СПЗ) пропорционально их долевым участиям. Республика Молдова получила 117.7 млн. СПЗ (184.2 млн. USD), выданные в августе в рамках общих ассигнований и в сентябре в рамках специальных ассигнований.

**Внешний долг** Республики Молдова на 30 сентября 2009г. увеличился на 4.6% по сравнению с концом 2008г. и составил 4292.7 млн. долларов США.

В общем объеме внешних обязательств долгосрочные составили 66.2%. Ссуды составили 69.6% от внешних долгосрочных обязательств, взаимное кредитование аффилированных компаний – 23.7%, СПЗ – 6.5%, обязательства и другие долговые ценные бумаги – 0.1%.

Краткосрочные обязательства составили 33.8% общего объема внешних обязательств и состояли из торговых кредитов – 43.9%, просроченная задолженность – 14.1%, наличные деньги и депозиты – 13.5%, ссуды и займы – 3.4%, прочие долговые обязательства – 25.1%.

На конец сентября 2009г. внешний публичный долг и долг частного сектора гарантированный государством достиг 1139.51 млн. USD, а долг частного сектора не гарантированный государством – 3153.22 млн. USD.

### **Исполнение бюджета<sup>7</sup>**

Для бюджетной политики на 2009г. было характерным снижение доходов и увеличение расходов публичного национального бюджета. С учетом того, что публичные доходы в большей части зависят от экономической деятельности и конечного потребления хозяйств, сокращение внутреннего спроса имело негативные последствия на бюджет.

Согласно данным Министерства финансов, за период январь-декабрь 2009г. в национальный публичный бюджет накоплено доходов на общую сумму 23.2 млрд. леев, что ниже на 8.9% по сравнению с аналогичным периодом прошлого года. За последние годы, зависимость бюджета от потребления хозяйств продолжала расти из-за увеличения удельного веса косвенных тарифов и сборов в общем объеме публичных доходов, а сокращение импорта привело к снижению накопления финансовых средств в национальный публичный бюджет, в результате произведения таможенных платежей.

Налоговые доходы продолжали занимать значительную часть доходов бюджета, главным источником доходов также как и за предыдущие годы были внутренние налоги на товары и услуги. Доля прямых доходов в налоговые доходы сократилась, начиная с 2008г. из-за нулевой ставки подоходного налога по вновь

<sup>7</sup> Источник: Министерство финансов: 2008г. – окончательные данные; январь-декабрь 2009г. – оперативные данные.

инвестированному доходу юридических лиц, крестьянских хозяйств (фермерских) и частных предпринимателей. Государство использовало данную стратегию с целью поддержания местного бизнеса. По последним данным Министерства финансов, подоходный налог за период январь-декабрь 2009г. сократился на 13.2% по сравнению с аналогичным периодом предыдущего года, а внутренний налог на товары и услуги стал ниже на 16.4%. В результате снижения указанных показателей, налоговый доход сократился на 9.4%.

В результате заседания Консультативной группы доноров по Молдове, с декабря 2008г. существенно выросли поступления грантов для поддержания бюджета и для проектов финансируемых из внешних источников, занимая существенную долю и в период январь-декабрь 2009г.

Из анализа периодов январь-декабрь 2007-2009гг. видно, что общий объем публичных расходов имел динамику роста. За счет средств национального публичного бюджета, в период январь-декабрь 2009г. произведено расходов на общую 7.3 млрд. леев, что на 4.6 % больше по сравнению с аналогичным периодом предыдущего года. Рост объема расходов обусловлен ростом зарплат в сфере образования и медицины, а также увеличением пенсий. Это влияние частично было компенсировано ростом доходов от НДС на произведенные товары и оказанные услуги, а также из взносов обязательного государственного страхования.

В контексте сокращения экономической деятельности в Республике Молдова, для главных компонентов национального публичного бюджета была характерной противоречивость, усиление негативной динамики общих доходов и значительный рост расходов. За январь-декабрь 2009г. исполнение консолидированного бюджета сальдировано самым крупным дефицитом за последние годы, составив (минус) 4.1 млрд. леев, относительно (минус) 0.6 млрд. леев зарегистрированных в период январь-декабрь 2008г.

В 2009г. остаток внешнего государственного долга сократился на 4.6 млн. долларов США по сравнению с остатком на 1 января 2009г. и составил 773.7 млн. долларов США. Внутренний государственный долг по сравнению с ситуацией на начало года вырос на 1595.0 млн. леев и составил 5104.9 млн. леев. Изменение внутреннего государственного долга произошло исключительно за счет роста выпуска государственных ценных бумаг.