

10.01.2025

Anuarul statistic "Conturile internaționale ale Republicii Moldova" 2023

[Anuarul statistic "Conturile internaționale ale Republicii Moldova" 2023](#) ^[1]

[Dashboard](#)

^[2]

[Tabele_diagrame_anuar_2023](#)

^[3]

[Anexe](#)

^[4]

Anuarul statistic „Conturile internaționale ale Republicii Moldova” 2023 prezintă o sinteză a evoluției indicatorilor conturilor internaționale (CI) în baza datelor anuale definitive, precum și multiple informații analitice detaliate la evoluția indicatorilor Conturilor Internaționale pentru perioada 2019-2023 care nu se regăsesc în materialele analitice trimestriale, inclusiv Ancheta coordonată a investițiilor directe și Statistica trimestrială a datoriei externe.

Conform datelor finale, în anul 2023, deficitul **contului curent** al balanței de plăți a Republicii Moldova s-a diminuat cu 23,7 la sută comparativ cu anul 2022 și a constituit 1 893,23 mil. USD sau 11,4 la sută raportat la PIB. Evoluția deficitului contului curent a fost determinată de scăderea deficitului balanței comerciale cu bunuri (-6,2 la sută), de majorările excedentelor veniturilor primare (de 4,5 ori) și secundare (cu 4,1 la sută), în timp ce excedentul balanței serviciilor s-a diminuat (-1,5 la sută).

Contul de capital a consemnat un excedent de 81,85 mil. USD, cea mai mare valoare din ultimii cinci ani.

Contul financiar s-a soldat cu intrări nete de mijloace financiare în valoare de 1 651,43 mil. USD, ca urmare a preponderenței tranzacțiilor de majorare a pasivelor rezidenților față de nerezidenți (827,25 mil. USD) și de scădere a activelor financiare externe ale rezidenților (824,18 mil. USD).

BALANȚA DE PLĂȚI

în anul 2023

Diminuarea deficitului balanței comerciale a determinat scăderea deficitului **contului curent**

CONTUL CURENT

-1 893,23 mil. \$ ▼

-11,4% / PIB

CONTUL DE CAPITAL

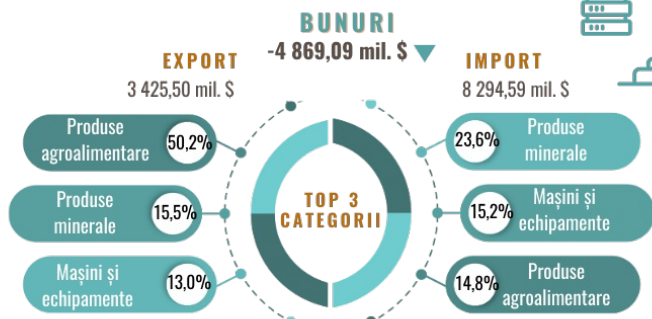
81,85 mil. \$ ▲



CONTUL FINANCIAR

intrări nete
-1 651,43 mil. \$

Numerarul și depozitele, împrumuturile și investițiile directe au fost principalele **surse de finanțare** a deficitului contului curent



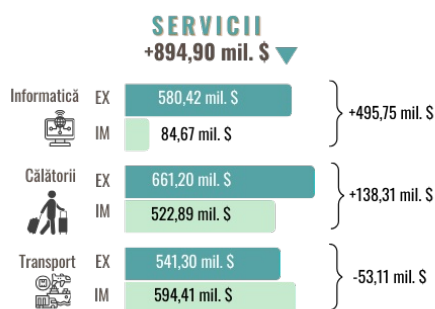
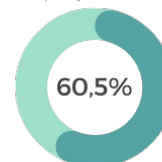
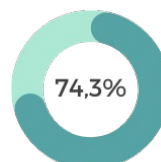
ÎMPRUMUTURI

(acumularea netă de pasive)

Valorificări
1 293,75 mil. \$

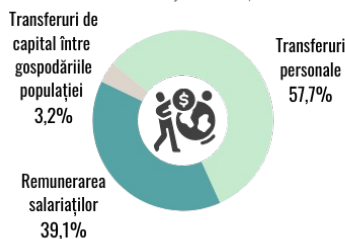
Rambursări
817,61 mil. \$

din care ale **administrației publice**:



REMITERI PERSONALE PRIMITE

+1 946,29 mil. \$ ▼



INVESTIȚII DIRECTE

(acumularea netă de pasive)

+357,20 mil. \$



▲ ▼ - creștere / scădere comparativ cu situația de la sfârșitul anului precedent

[5]

Poziția investițională internațională a Republicii Moldova, la 31.12.2023, a constituit -5 960,70 mil. USD (sau 36,0 la sută relativ la PIB), soldul net debitor diminuându-se cu 3,9 la sută față de sfârșitul anului 2022.

POZIȚIA INVESTIȚIONALĂ INTERNAȚIONALĂ

la situația din 31.12.2023



ACTIVE
7 769,48 ▲
mil. \$

PASIVE
13 730,18 ▲
mil. \$

NET
-5 960,70 ▼
mil. \$

56,9%

43,1%

80,4% — termen lung

19,6% — termen scurt

Soldul net debitor al poziției investiționale internaționale s-a diminuat, iar raportul la PIB a fost -36,0%

56,6%

Poziția activelor externe / poziția pasivelor externe

39,8%

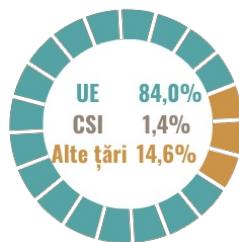
Investițiile străine directe / stocul pasivelor externe

39,8%

Împrumuturile / stocul pasivelor externe

INVESTIȚII DIRECTE - CAPITAL PROPRIU ACUMULAT

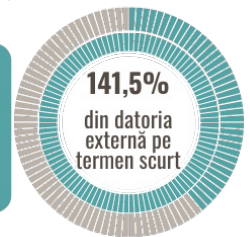
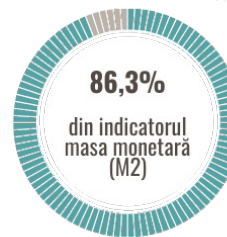
3 588,51 mil. \$ ▲
21,7% / PIB



ACTIVE DE REZERVĂ

5 453,13 mil. \$ ▲

suficiente pentru a acoperi:



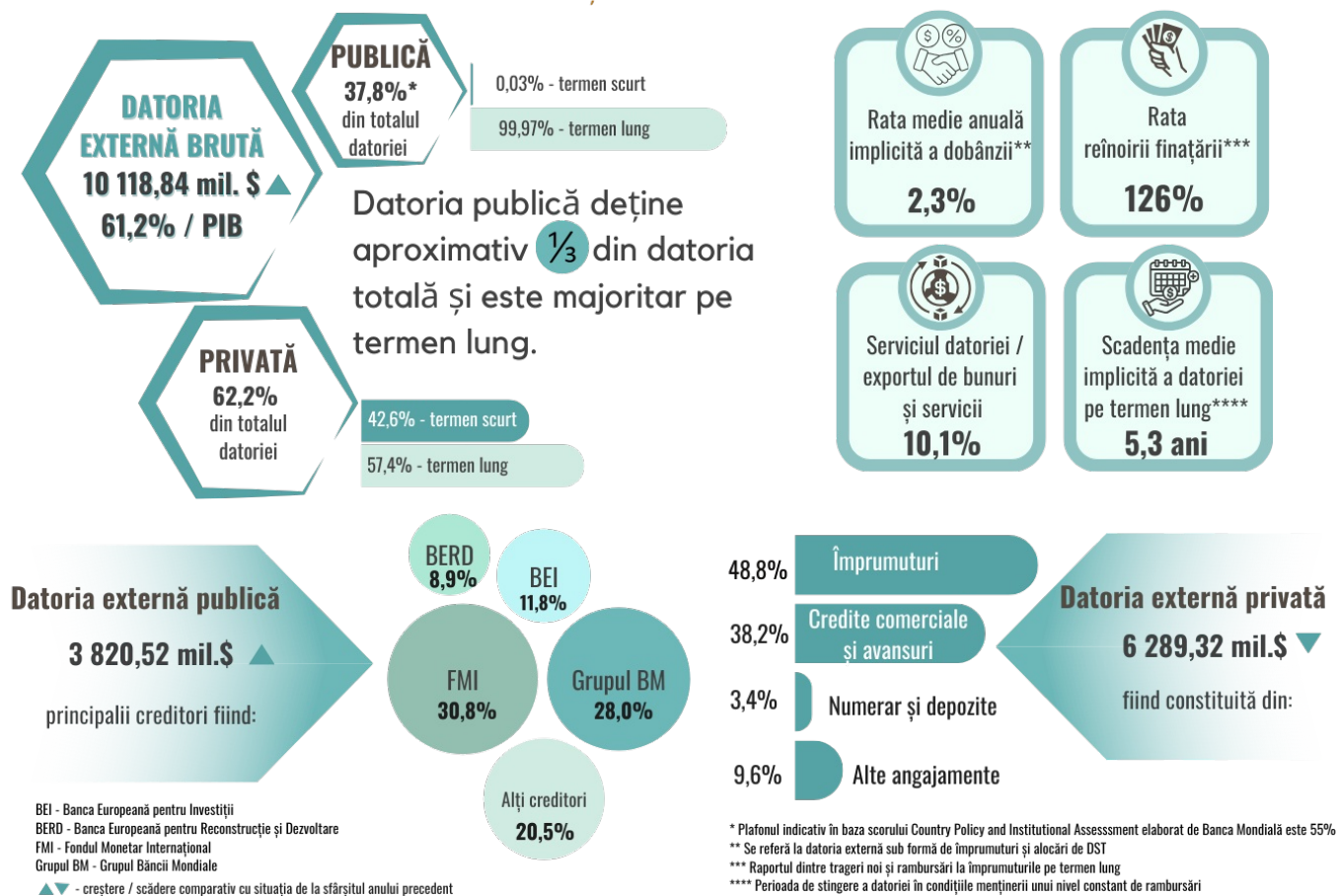
▲ ▼ - creștere / scădere comparativ cu situația de la sfârșitul anului precedent

[6]

Datoria externă brută a Republicii Moldova a crescut pe parcursul anului 2023 cu 5,7 la sută și a totalizat 10 118,84 mil. USD sau 61,2 la sută raportat la PIB.

DATORIA EXTERNĂ

la situația din 31.12.2023



[7]

Vezi și

Tag-uri

[Balanța de Plăți](#) [8]

[Datoria Externă](#) [9]

[Poziția Investițională Internațională](#) [10]

[statistica](#) [11]

[evoluția conturilor internaționale](#) [12]

Sursa URL:

<http://bnm.md/ro/content/anuarul-statistic-conturile-internationale-ale-republicii-moldova-2023>

Legături conexe:

[1] http://bnm.md/files/Anuar_CI_2023.pdf [2] http://bnm.md/files/01_Dashboard.xlsx [3]

http://bnm.md/files/02_Tabele_diagrame.xlsx [4] http://bnm.md/files/03_Anexe.xlsx [5]

http://bnm.md/files/04_infografic_BP_1.png [6] http://bnm.md/files/05_infografic_PII_1.png [7]

http://bnm.md/files/06_infografic_DE_1.png [8] [http://bnm.md/ro/search?hashtags\[0\]=Balanța de Plăți](http://bnm.md/ro/search?hashtags[0]=Balanța de Plăți) [9]

[http://bnm.md/ro/search?hashtags\[0\]=Datoria Externă](http://bnm.md/ro/search?hashtags[0]=Datoria Externă) [10] [http://bnm.md/ro/search?hashtags\[0\]=Poziția Investițională Internațională](http://bnm.md/ro/search?hashtags[0]=Poziția Investițională Internațională) [11]

[http://bnm.md/ro/search?hashtags\[0\]=statistica](http://bnm.md/ro/search?hashtags[0]=statistica) [12] [http://bnm.md/ro/search?hashtags\[0\]=evoluția conturilor internaționale](http://bnm.md/ro/search?hashtags[0]=evoluția conturilor internaționale)