



07.02.2013

Casetă tehnică: Schimbarea tendințelor în structura transferurilor de peste hotare în contextul deteriorării situației economice din zona euro

Casetă extrasă din:

[Raport asupra inflației nr.1, februarie 2013](#) ^[1]

Transferurile din străinătate efectuate în favoarea persoanelor fizice Conform datelor BNM. reprezintă o sursă semnificativă de finanțare a consumului gospodăriilor populației. În trimestrul III, 2012, conform datelor BNS, ponderea acestora în structura veniturilor disponibile constituia 15.7 la sută. Astfel, transferurile de peste hotare reprezintă un canal important prin intermediul căruia vulnerabilitățile mediului extern sunt transmise economiei Republicii Moldova.

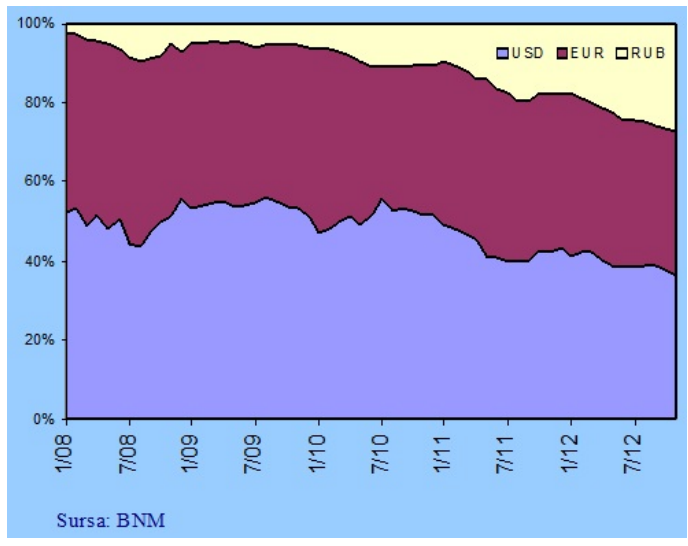
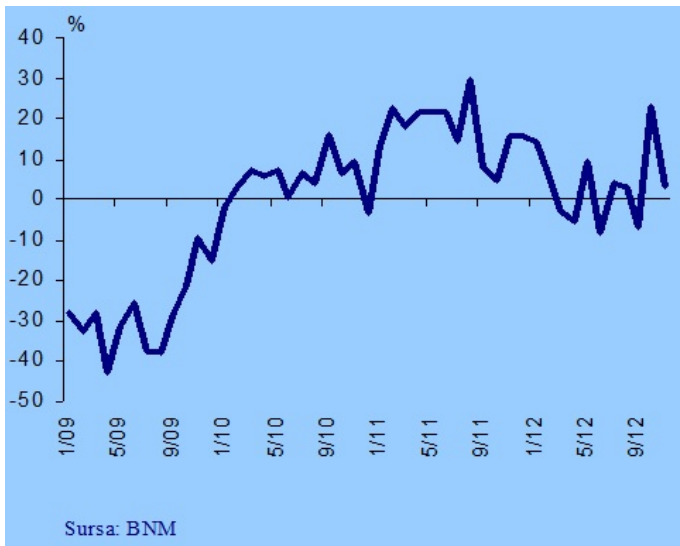
Conform datelor Eurostat, **zona euro** a intrat **oficial în recesiune tehnică**, pentru a doua oară în ultimii trei ani, după o **contractie economică** de 0.1 la sută în trimestrul III, 2012, ce a urmat după un declin de 0.2 la sută înregistrat în trimestrul precedent. Deteriorarea conjuncturii economice în zona euro pe parcursul anului 2012 a avut un impact sesizabil asupra evoluției transferurilor de mijloace bănești efectuate în favoarea persoanelor fizice prin sistemul bancar, care includ și remiterile migrantilor moldoveni. Astfel, în trimestrele II și III ale anului 2012 ritmul anual al acestora a oscilat în jurul valorii nule după valoarea medie de circa 18.0 la sută înregistrată în anul 2011 (graficul nr. 1).

Totodată, se atestă o tendință de diminuare a ponderii transferurilor efectuate în euro și, într-o oarecare măsură, în dolari SUA în favoarea celor efectuate în ruble rusești. Astfel, dacă la sfârșitul anului 2010 transferurile în euro constituiau mai mult de jumătate (51.5 la sută în luna decembrie), cele în dolari SUA - 38.2 la sută, iar cele în ruble rusești doar 10.3 la sută, după circa doi ani situația s-a schimbat esențial. În acest fel, către luna noiembrie 2012, ponderea transferurilor în RUB s-a majorat semnificativ, atingând valoarea de 27.3 la sută din total, în detrimentul celor în EUR, care și-au diminuat cota până la valoarea de 36.4 la sută.

În lipsa unei statistici detaliate cu privire la persoanele din afara țării, acest fenomen sugerează o reorientare a migrantilor moldoveni spre piața muncii din Federația Rusă, în contextul în care economia acesteia a înregistrat o creștere medie de 3.9 la sută de la începutul anului 2012.

Graficul nr. 1. Ritmul anual al transferurilor în favoarea persoanelor fizice

Graficul nr. 2. Structura transferurilor din străinate



Vezi și

Tag-uri

[transfer](#) ^[2]

[treansferurile](#) ^[3]

[zona euro](#) ^[4]

[consumul gospodăriilor](#) ^[5]

[persoana fizică](#) ^[6]

[structura transferurilor](#) ^[7]

Sursa URL:

<http://bnm.md/ro/content/schimbarea-tendintelor-structura-transferurilor-de-pestre-hotare-contextul-deteriorarii-0>

Legături conexe:

[1] <http://bnm.md/ro/content/raport-asupra-inflatiei-nr1-februarie-2013> [2] [http://bnm.md/ro/search?hashtags\[0\]=transfer](http://bnm.md/ro/search?hashtags[0]=transfer)

[3] [http://bnm.md/ro/search?hashtags\[0\]=treansferurile](http://bnm.md/ro/search?hashtags[0]=treansferurile) [4] [http://bnm.md/ro/search?hashtags\[0\]=zona euro](http://bnm.md/ro/search?hashtags[0]=zona euro) [5]

[http://bnm.md/ro/search?hashtags\[0\]=consumul gospodăriilor](http://bnm.md/ro/search?hashtags[0]=consumul gospodăriilor) [6] [http://bnm.md/ro/search?hashtags\[0\]=persoana fizică](http://bnm.md/ro/search?hashtags[0]=persoana fizică)

[7] [http://bnm.md/ro/search?hashtags\[0\]=structura transferurilor](http://bnm.md/ro/search?hashtags[0]=structura transferurilor)